

# ALMECO

## MONTERINGSANVISNING

ALMECOLOCKET  
VW Aventura 2023–



Digitalt material  
Skanna QR-koden i mobilens webbläsare  
Eller surfa till [www.almeco.se/m1](http://www.almeco.se/m1)



Adress: Forkarby Gård  
755 93 Uppsala

[www.almeco.se](http://www.almeco.se)  
[info@almeco.se](mailto:info@almeco.se)

Telefon: 018-33 40 55  
Fax: 018-36 78 62

# ALMECO

## Innehållsförteckning

1. Översikt av monteringsanvisningen steg för steg	2
2. Demontering av originalskruv	3
3. Inkoppling av centrallås i bil	4
4. Montering av stödplåtar	7
5. Montering av lock	13
6. Montering av midjelås	16
7. Justering av spanjolettstänger	17
8. Montering av fångrem	18
9. Packinstruktion VW Aventura 2023	20
10. Verktygslista	22

# ALMECO

## 1. Översikt av monteringsanvisningen steg för steg

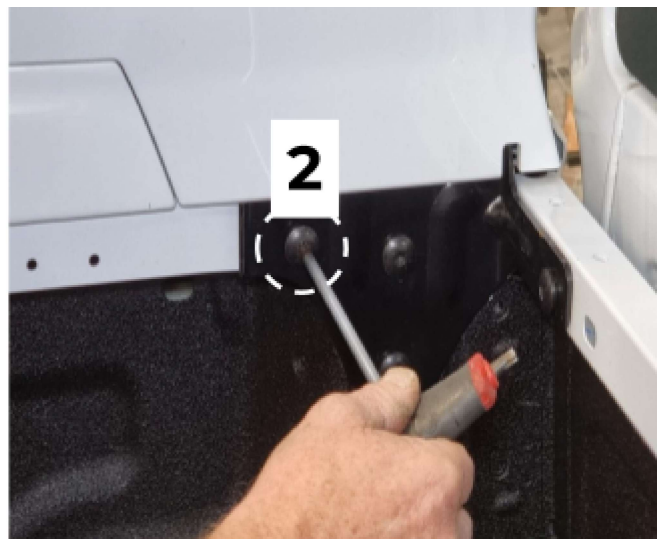
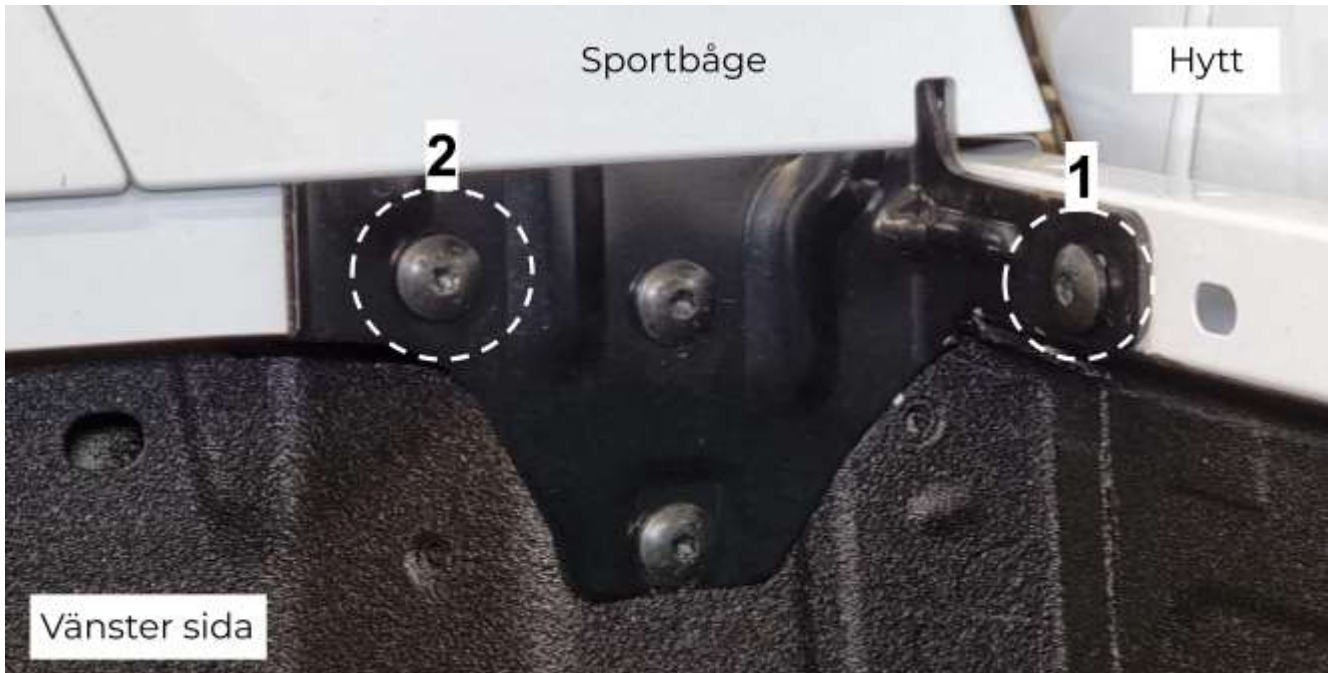
- Skruva ut angiven originalskruv.
- Fäst stödplåtarna med medföljande skruv (fram först).
- Dra elkabel för centrallås genom flaket.
- Borra dräneringshål i flaket.
- Montera vattenavrinningslang.
- Täta mellan stödplåtarna och flak med butylband.
- Ställ på locket i hopfällt läge, fäst och gänga ur gasfjädrarna.
- Fäll ned locket och justera.
- Skruva ut stoppskruvarna mot framstammen.
- Dra fast öglebultarna som sitter i stödplåtarna och i locket.
- Kontrollera att locket fortfarande ligger bra och dra fast det sista.
- Koppla in kabeln till c-låset i bilen.
- Skruva fast hakar för midjelås.
- Montera fångrem.
- Gör en funktionskontroll av alla lägen.
- OBS! När locket fälls upp så ska T-spärren sitta i!

# ALMECO

**Kontrollera eventuella transportskador.**

## 2. Demontering av originalskruv

Skruva loss originalskruv på båda sidor i framstam enligt bilder nedan. Skruvhålen 1 och 2 används för att fästa stödplåtarna med M8-skrivar i avsnitt 4.



Notera att skruvarna går väldigt trögt då de sitter med gänglåsning. Det underlättar om man förvärmer skruven med varmluftpistol eller liknande.



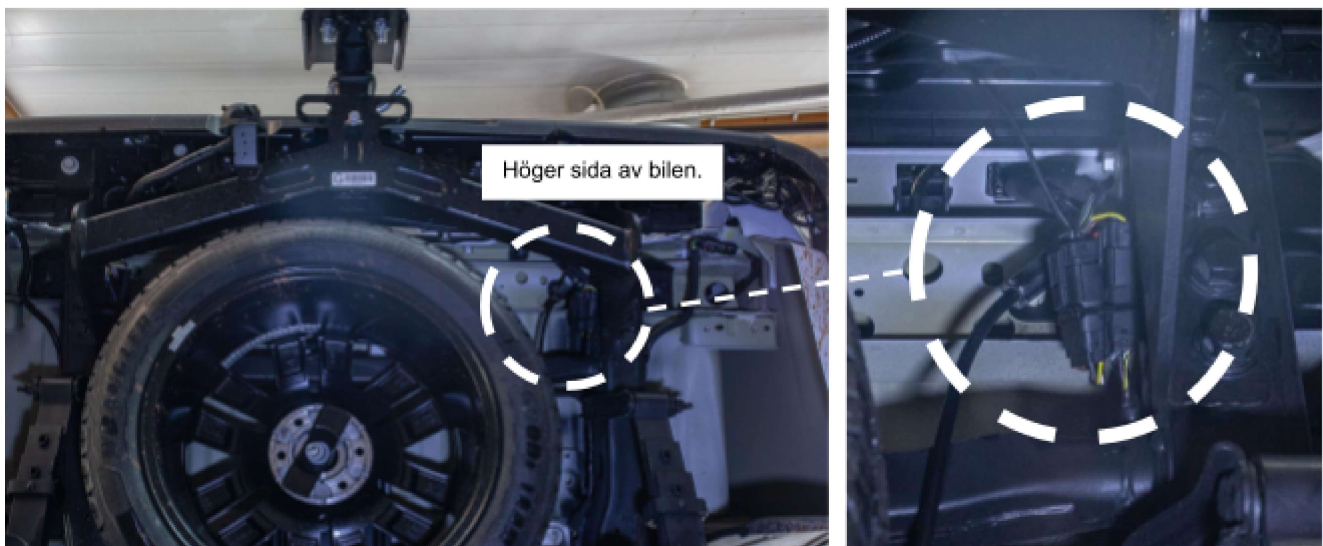
## 3. Inkoppling av centrallås i bil

Monteringsdetaljer som används: Centrallåsinkoppling (kabel med två kontakter).  
Nödvändiga verktyg: kabelguide, tejp, kabelband.

Förbered eventuellt med engångshandskar, skyddskläder och rengöringsdukar om underredet är tectylat.

### 3.1 Översikt delmoment i 3. Inkoppling av centrallås i bil

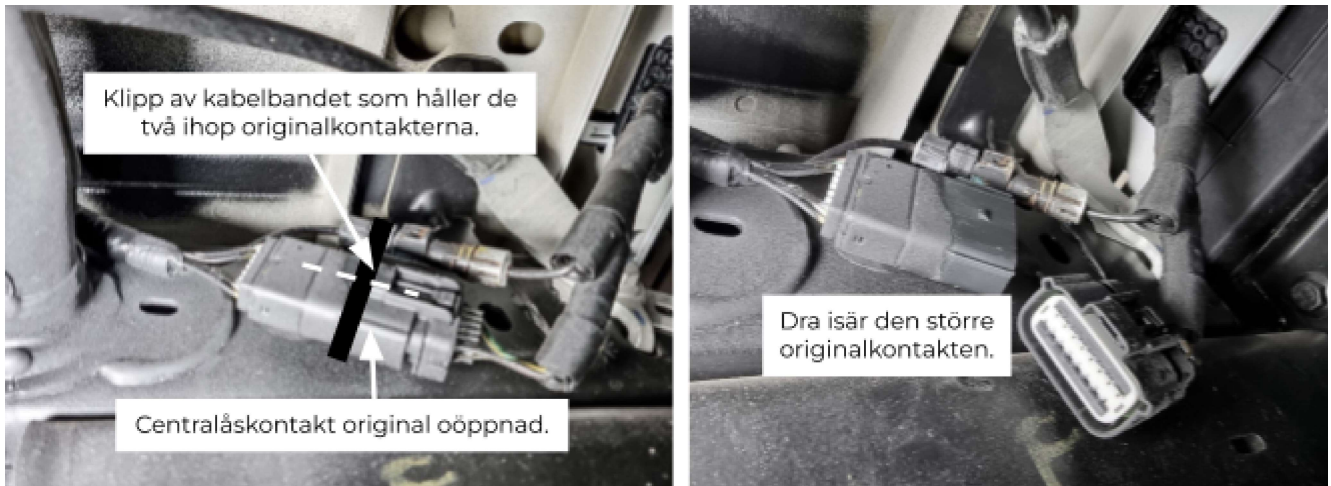
1. Under bilen: identifiera bilens original centrallåskontakt under bilen.
2. Under bilen: torka av original centrallåskontakt och klipp kabelbandet.
3. Under bilen: dra varsamt isär original centrallåskontakt.
4. Under bilen: koppla ihop den medföljande centrallåskabel med bilens original centrallåskontakt.
5. Ovanifrån: för ned kabelguiden på vänster sida av flaket.
6. Under bilen: tejpa ihop kabelguiden till centrallåskabeln.
7. Ovanifrån: dra upp kabelguide och medföljande centrallåskabel.
8. Ovanifrån: trä skyddsslangen över centrallåskabeln och dra ned skyddsslangen under flaket och fram till kontakten där inkoppling skedde.
9. Under bilen: fäst med kabelband ihop skyddsslang (med centrallåskabeln) till den original skyddsslang som sitter på insidan av kofångaren hela vägen till vänster sida av bilen där kabelgenomföringen upp till flaklocket är.



### 3.2 Inkoppling av centrallås

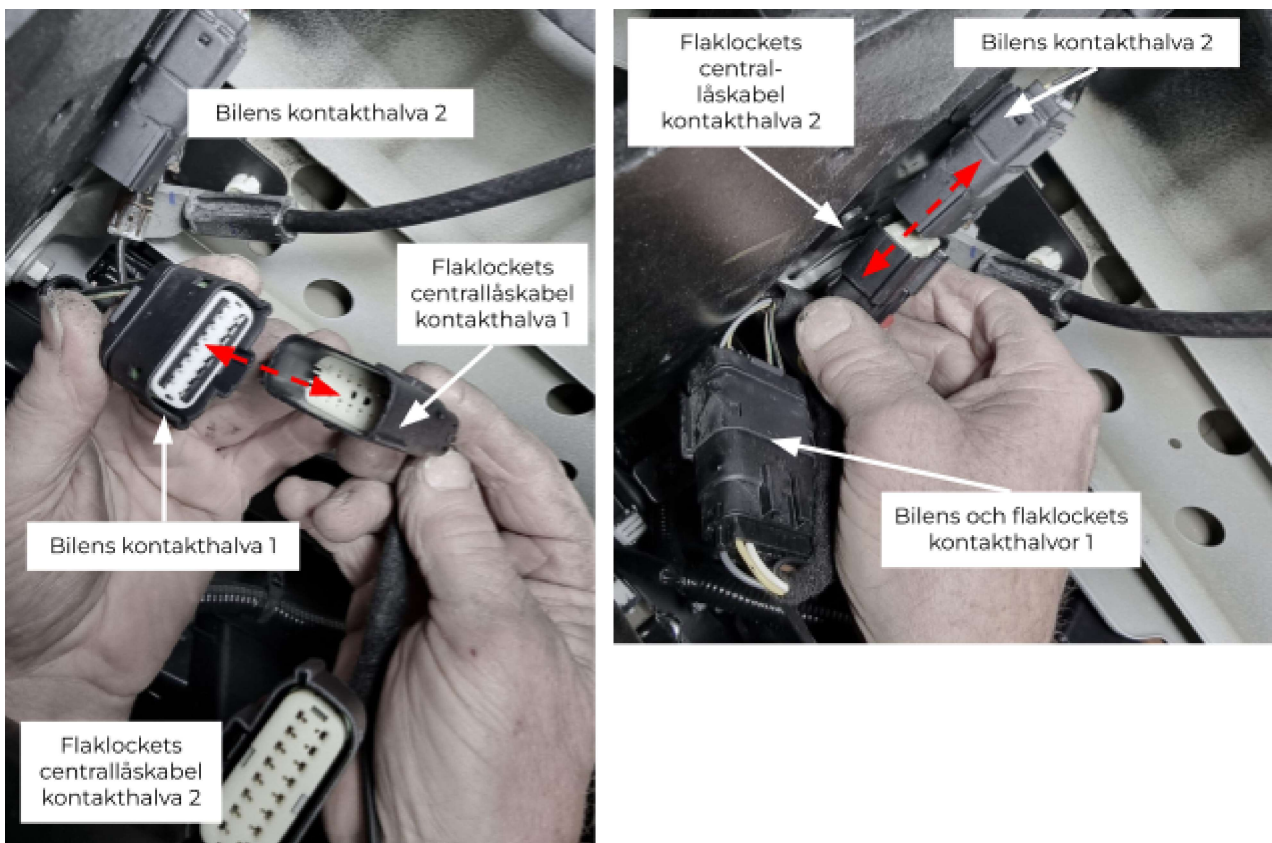
1. Kontakten där centrallåskabeln från flaklockets ska kopplas in är placerad under bilen, till höger om reservhjulet (se bild ovan). Det är två kontakter. Den större av originalkontakterna är rätt kontakt för inkoppling av medföljande centrallåskabel.

# ALMECO



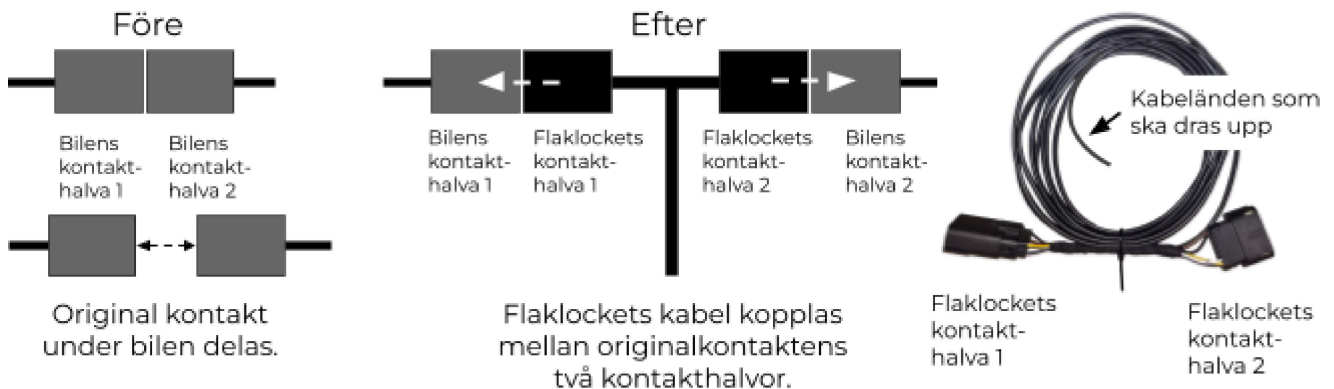
2. Klipp av original kabelband som håller samman två originalkontakterna, en mindre och en större. Torka av den större originalkontakten.

3. Dra isär den större originalkontakten. Det är mellan dessa kontakthalvor som flaklockets medföljande centrallåskabels två kontakter ska kopplas in.



# ALMECO

4. Koppla ihop den medföljande centrallåskabels två kontakthalvor med bilens original två kontakthalvor (efter originalkontakten dragits isär). Se nedan förenklat kopplingschema före och efter inkoppling. Kabelkontaktarna har hona och hane och kan inte kopplas fel.



5. Ovanifrån: för ned kabelguiden på vänster sida av flaket (vänster sida bak). Den kommer ut under flaket.

6. Under: tejpa ihop kabelguiden och kabeländan på centrallåskabeln.

7. Ovanifrån: Dra upp kabeländan till flaket.

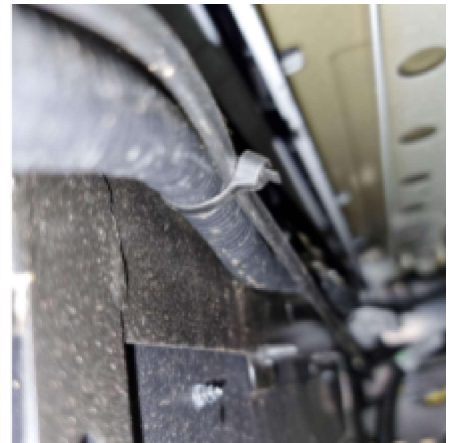




# ALMECO



8. Trä skyddsslangen över kabeln och dra den skyddslagen under flaket, tvärs över bilens bredd och fram till kontakten där inkoppling skedde tidigare.



9. Under bilen: fäst med kabelband ihop skyddsslangen (innehållande centrallåskabeln) till den originalkabel som sitter på insidan av kofångaren hela vägen till vänster sida av bilen där kabelgenomföringen upp till flaklocket är.

## 4. Montering av stödplåtar

Film för momentet finns här: [www.almeco.se/m1/#filmer](http://www.almeco.se/m1/#filmer)



Stödplåt höger sida.

Arbetsmomentet med montering av stödplåtarna och tätning med butylmassa är viktigt för flaklockets funktion. Följ noga nedan instruktioner i anvisad ordning.

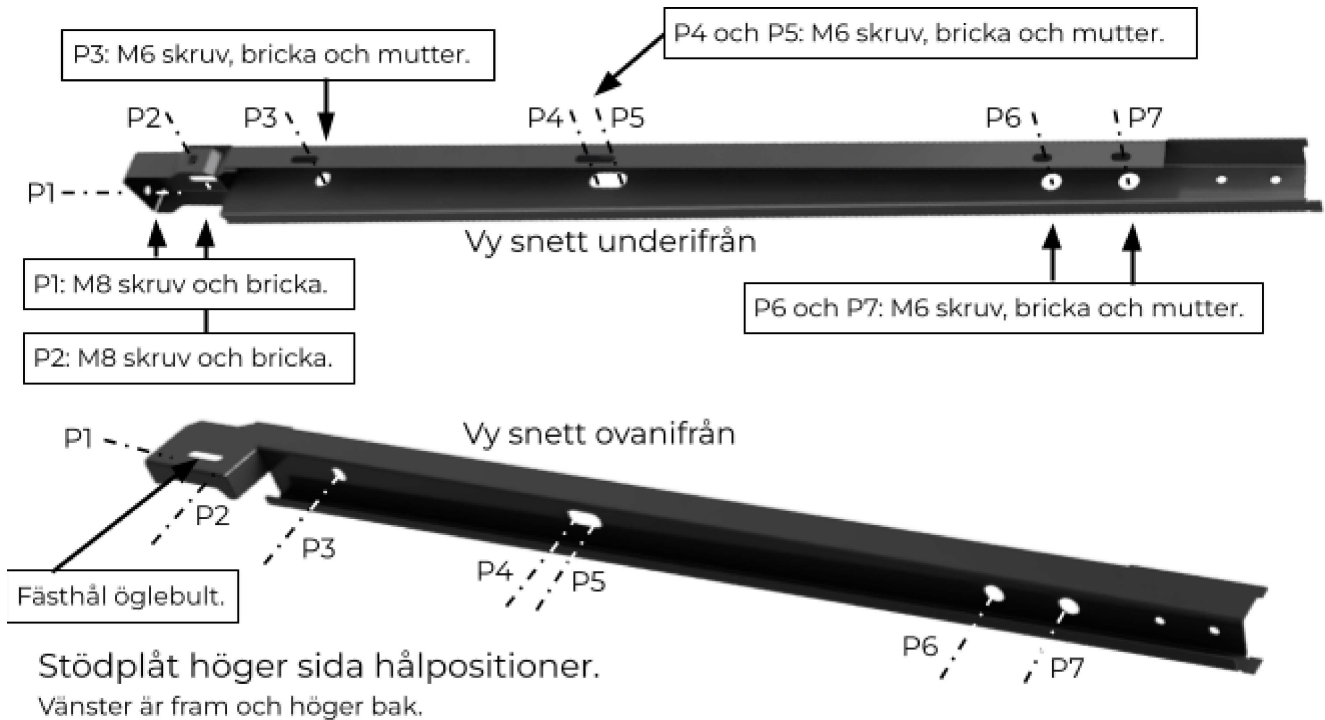
Monteringsdetaljer som används:

- Butylband
- 2 x stödplåtar, höger och vänster.
- 4 st M8 skruv (2 st per sida, positioner P1 och P2, se nästa sida).
- 4 st M8x20-25 bricka (2 st per sida, positioner P1 och P2, se nästa sida).
- 10 st M6x25 skruv (5 st per sida, positioner P3 till P7, se nästa sida).
- 10 st M6x20 bricka (5 st per sida, positioner P3 till P7, se nästa sida).
- 10 st M6 kragmutter (5 st per sida, positioner P3 till P7, se nästa sida).

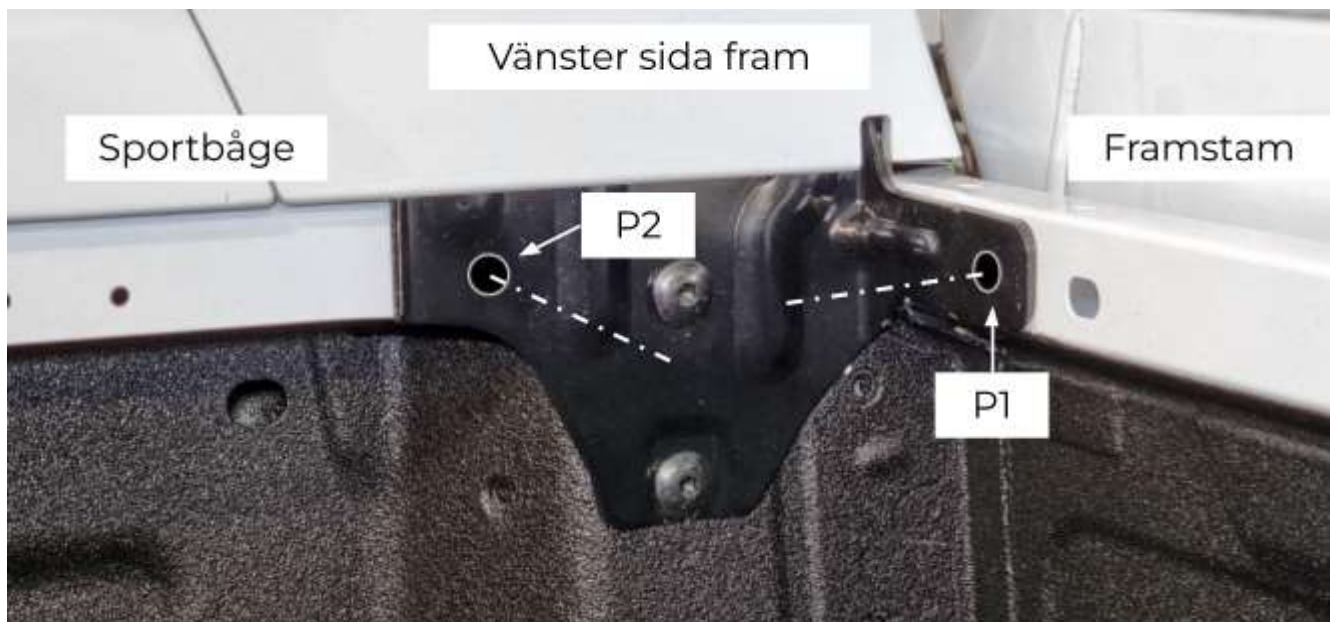
Nödvändiga verktyg: skruvdragare, torx, ringnyckel 10 och 13.

Flaklockets monteringssett innehåller två stödplåtar: vänster och höger, butylband för tätning samt monteringskruvar, brickor och muttrar. Stödplåtarna skruvas fast mot flakets båda längsgående insidor och skruvas också mot framstammen.

# ALMECO



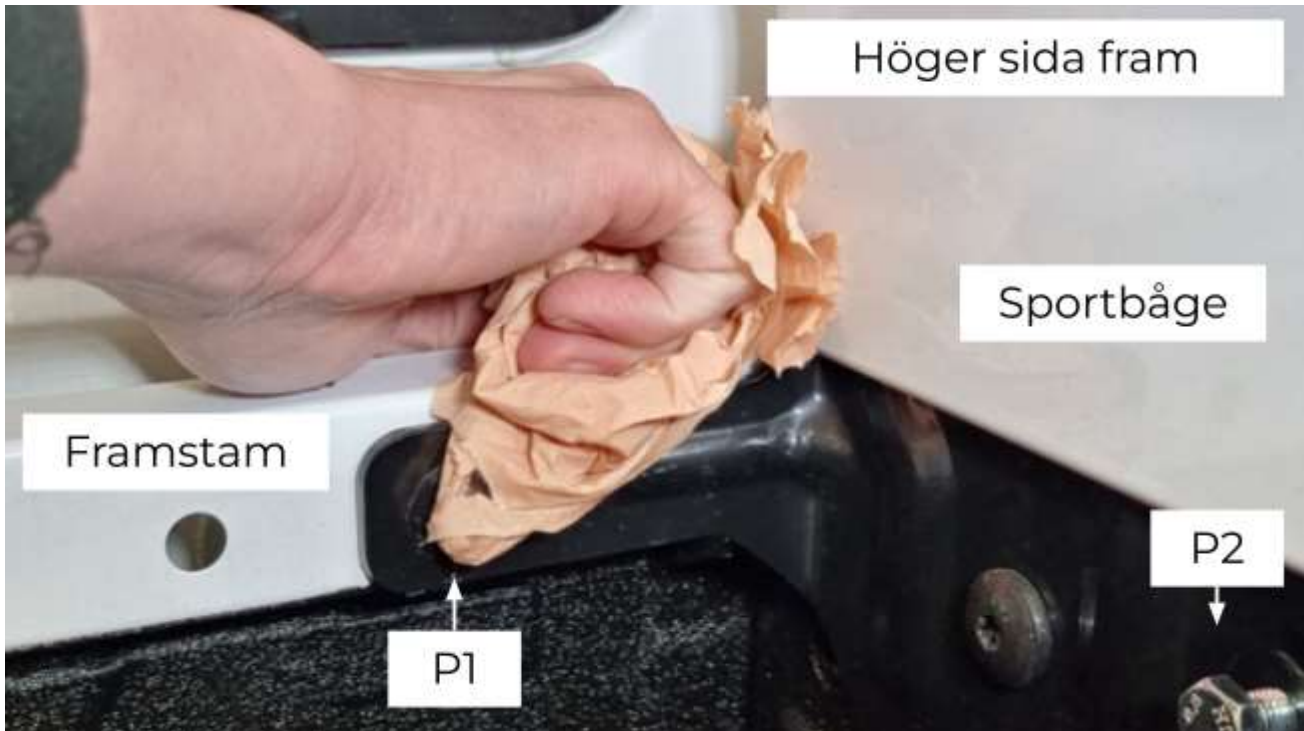
Stödplåtarna har två skruvhål vid framstammen, position P1 och P2 som passar hålen efter de originalsruvar som demonterades i kapitel 2. Där skruvas stödplåtarna fast med två M8 skruvar.



Stödplåtarna skruvas även fast i flakets sidor i position P3 till P7 med 5 st M6 skruv, bricka och mutter. Stödplåtarna har i framkant fästhål för öglebultar som håller flaklocket på plats. I bak har stödplåtarna låsklossar för spanjolettlåset.



# ALMECO



## 4.1 Förberedande tätning med butylband

1. Torka rent i alla de områden som visas på bilderna och täta med butylband. Tätning ska appliceras på tre ställen per sida.
2. Täta mellan sportbåge och flak i mellanrummet mellan flak och framstam (bild 4.1 och bild 4.2). Täta båda sidor.
3. Täta mellan sportbågens och flakets insidor (bild 4.3). Täta båda sidor.



# ALMECO

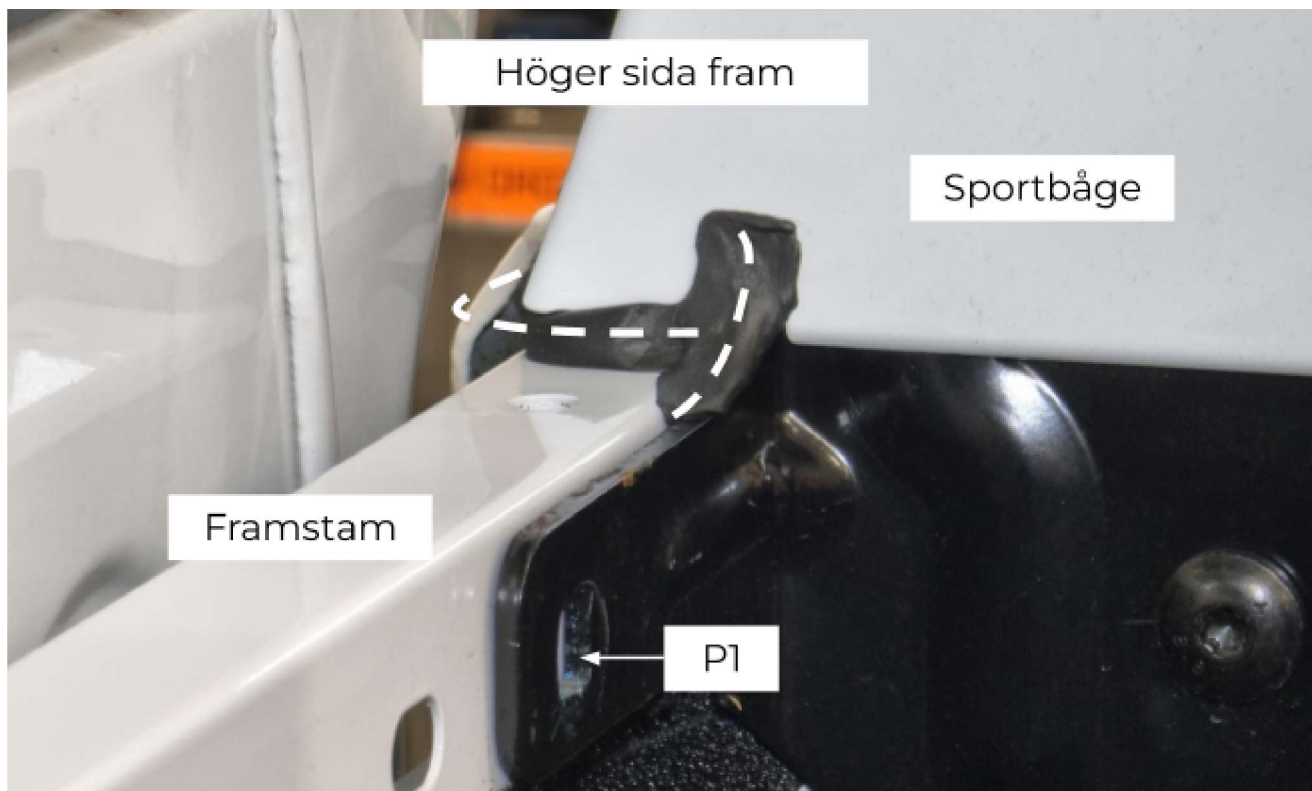


Bild 4.3



Bild 4.4

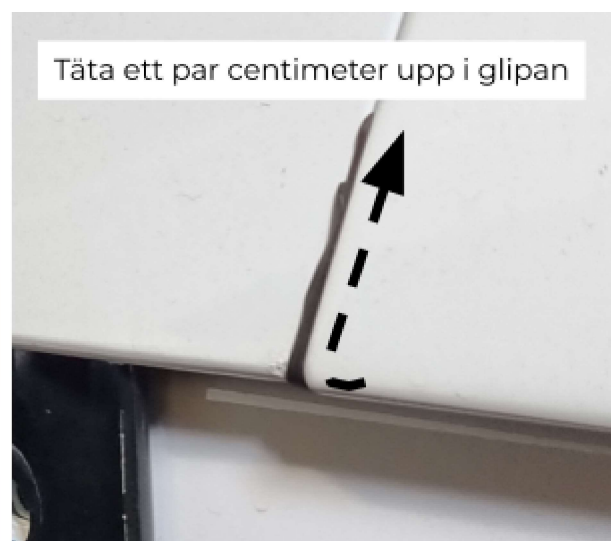
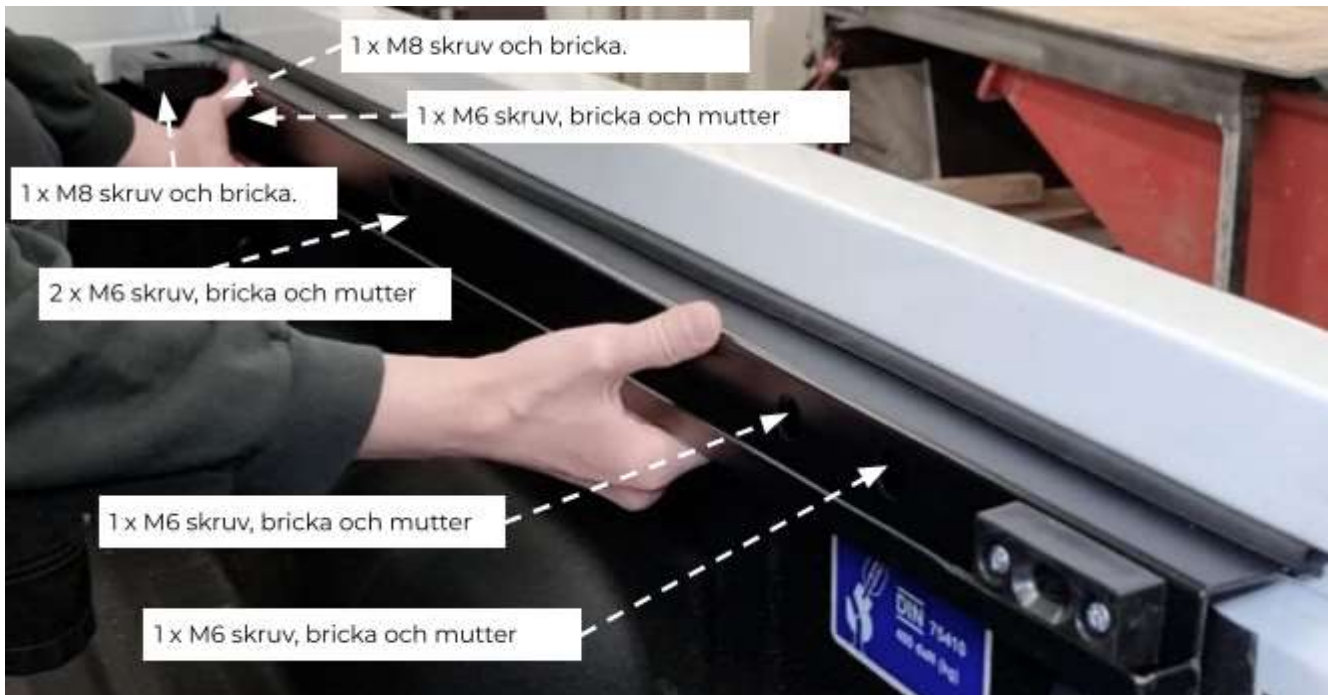


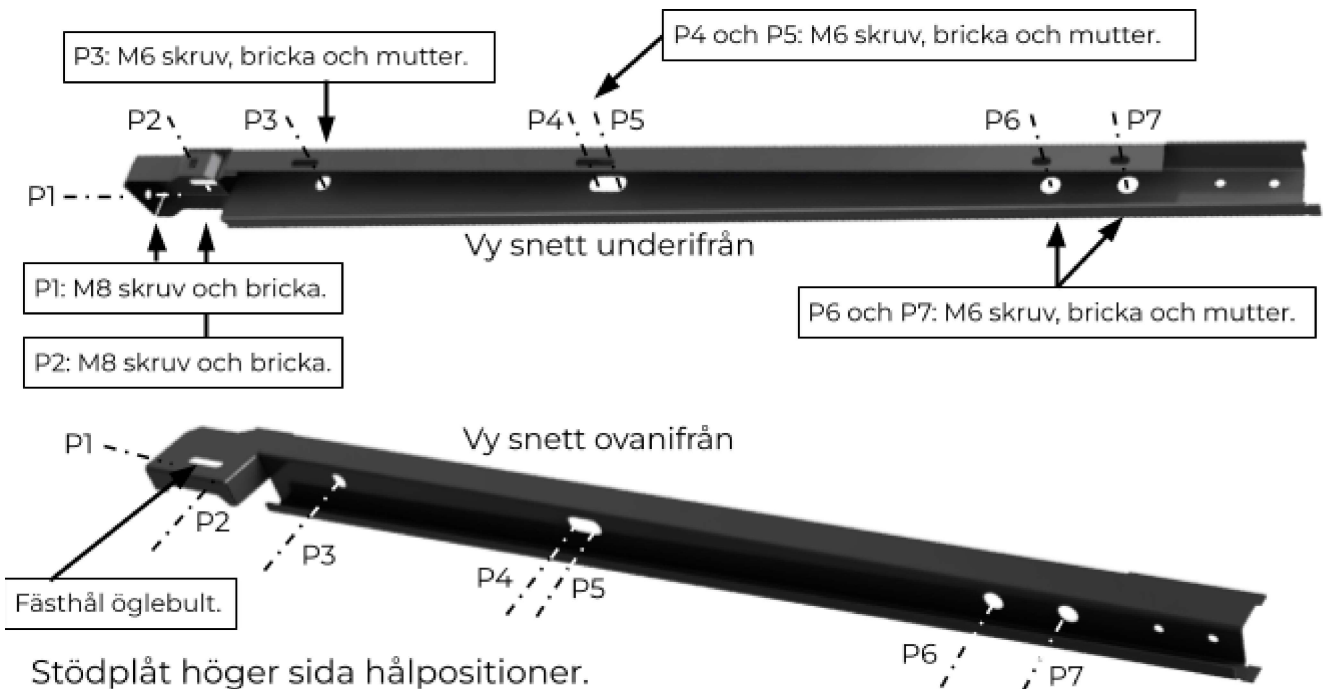
Bild 4.5

4. Täta på insidan/flaksidan i glipan mellan sportbåge och flak (bild 4.4 och 4.5).  
Täta glipan under och ett par centimeter upp. Täta båda sidorna.

## 4.2 Montering av stödplåt höger sida

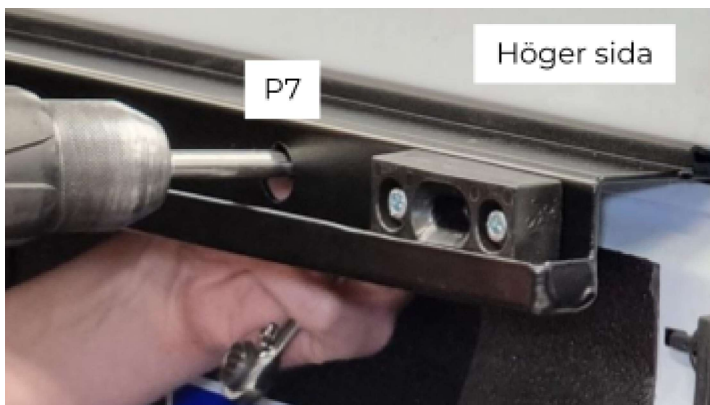


Ovan bild och nedan illustration visar höger stödplåt med numrerade hålpositioner. I bilden och illustrationen är fram till vänster och bak till höger.

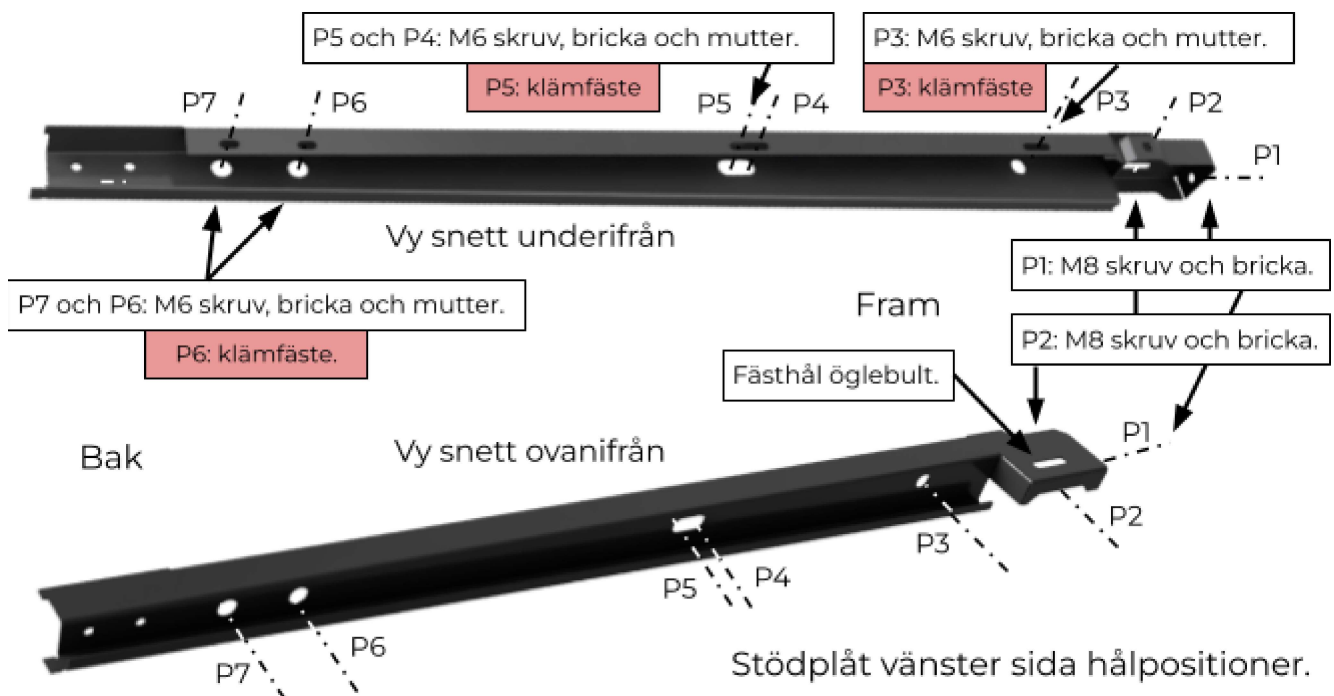


# ALMECO

1. Passa in stödplåten mot hålen i flaket.
2. Skruva först för hand i M8-skruvarna i positioner P1 och P2. Skruvarna monteras i hålen efter de demonterade skruvarna 1 och 2 i kapitel 2.
3. Sätt sedan en M6-skruv med bricka och mutter i position P7 bak på stödplåten. Gänga endast på muttern tills den sitter kvar av sig själv.
4. Skruva sedan åt de två M8-skruvarna position P1 och P2 med nyckel.
5. Montera sedan och dra åt alla sex stycken M6-skruvarna position P3 till P7 med tillhörande brickor och muttrar.



## 4.3 Montering av vänster stödplåt, klämfästen och centrallåskabel





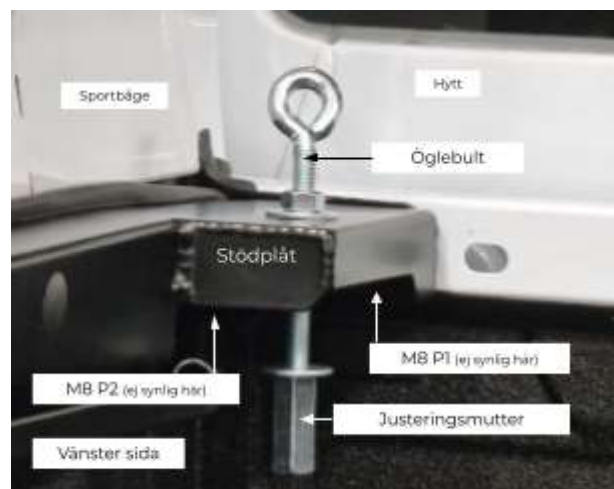
# ALMECO

Monteringen av vänster stödplåt är i huvudsak densamma som för höger stödplåt. Skillnaden är att klämfästen för centrallåskabeln i sin skyddsslang monterats på tre av de sju M6-skruvarna som fäster stödplåten.

1. Passa in vänster stödplåt mot hålen i flaket.
2. Skruva först i M8 skruvarna i fram för hand i position P1 och P2. Skruvarna monteras i hålen efter de demonterade skruvarna 1 och 2 i kapitel 2.
3. Sätt sedan i M6-skruv med bricka och mutter position P7 bak på stödplåten. Gänga endast på muttern tills den sitter kvar av sig själv.
4. Sätt ett klämfäste och centrallåskabeln i sin skyddsslang på M6-skruven position P6 och gänga på muttern.



5. Sätt ett klämfäste och centrallåskabeln i sin skyddsslang på M6-skruven position P5 och gänga på muttern.
6. Sätt ett klämfäste och centrallåskabeln i sin skyddsslang på M6-skruven position P3 och gänga på muttern.
7. Dra sedan med nyckel åt de två M8-skruvarna i position P1 och P2.
8. Montera och dra åt alla sex stycken M6-skruvarna position P3 till P7 med tillhörande brickor och muttrar.
9. Montera båda öglebultarna i stödplåtarna med öglorna uppåt, men skruva ej åt justeringsmuttern.



# ALMECO

## 4.4 Tätning glipa mellan flak och stödplåt

Täta glipan fram mellan flak och stödplåt med butylband enligt bild nedan. Var mycket generös med butylbandet här, men spara 10 cm butylband för tätning av avrinningsslangen (5 cm butylband per sida, kapitel 4.6).



## 4.5 Montera plastplugg

Tryck i medföljande plastpluggar i dom runda hålen P3, P6, P7 i stödplåtarna.



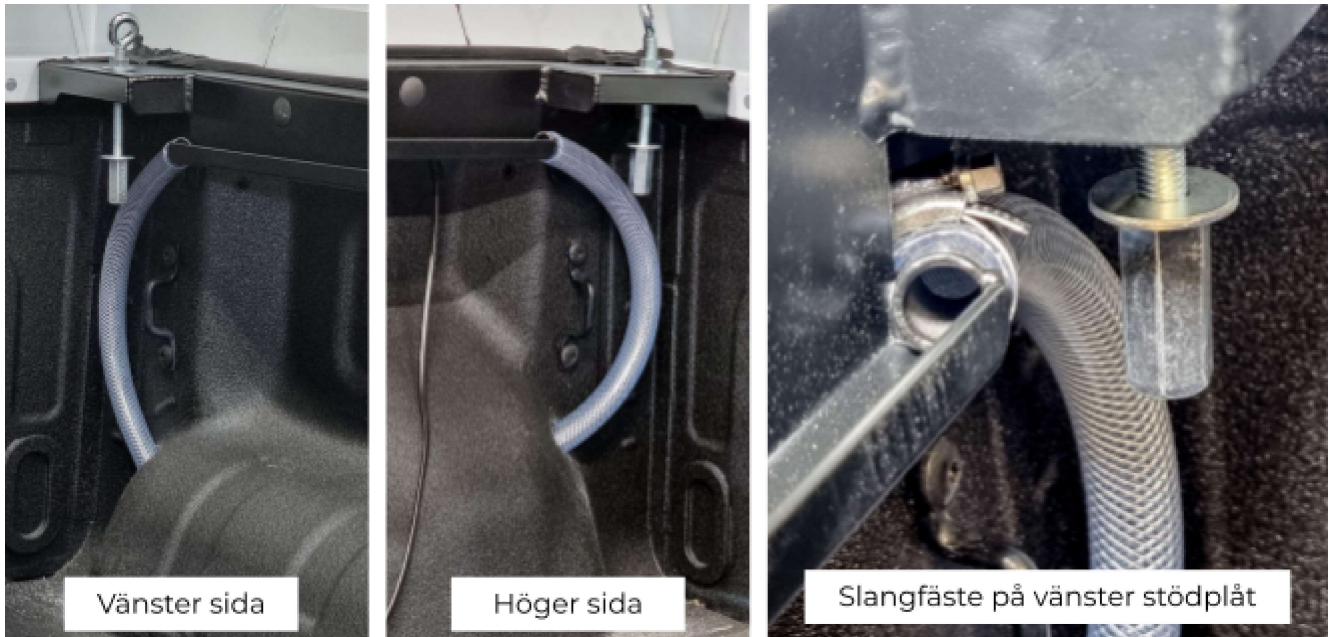


# ALMECO

## 4.6 Håltagning i flakväggen för avrinnings slang

🎥 Film för momentet finns här: [www.almeco.se/ml/#filmer](http://www.almeco.se/ml/#filmer)

Ovansidan av stödplåtarna fungerar som en hängränna och samlar och leder vattnet som rinner av flaklockets sidor framåt. Stödplåtarnas rännor har i fram ett slangfäste där en slang monteras med slangklämma. Slangen leder vattnet nedåt, genom ett hål flakväggen, och ut under bilen.



Höger sida: Borra ett styrhål (använd borrstopp) vid hjulhuset enligt bild. Borra sedan upp till Ø30mm med hålsåg. Rostskydda den exponerade plåten i borrhålen i flaket.



# ALMECO

Vänster sida: Borra ett styrhål (använd borrstopp) vid hjulhuset enligt bild. Borra sedan upp till Ø30mm med hålsåg. **OBS! bränsleledningen går bakom plåten några cm ovanför borrhålet.**

Rostskydda den exponerade plåten i borrhålen i flaket.

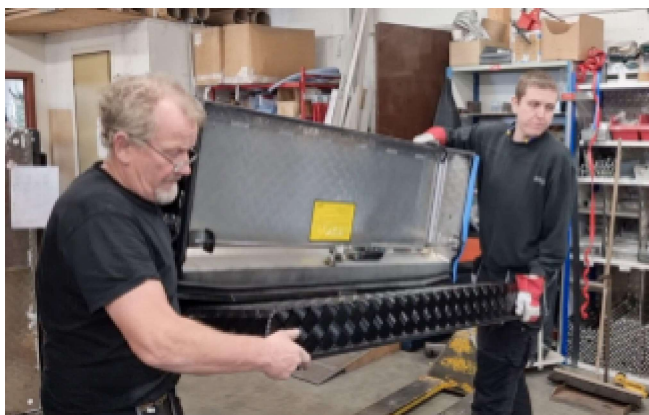


Båda sidor: trä på slangen och slangklämma på röränden som sticker ut från stödplåten. Spänn åt slangklämman och trä i slangen i det borrhade hålet. Täta runt kanten med butylband.





## 5. Montering av flaklocket



### 5.1 Pålyftning av flaklocket

🎥 Film för momentet finns här: [www.almeco.se/ml/#filmer](http://www.almeco.se/ml/#filmer)

Två personer krävs för att lyfta flaklocket på plats. Med en lyftare på vardera sida lyfts locket bakifrån, över flaket och placeras på stödplåtarna strax innan sportbågen. Locket skjuts mot framstam hopfällt enligt bild nedan.



**OBS! Lämna mellanrum mellan flaklock och hytt så att flaklocket inte ligger emot hytten i fram.**

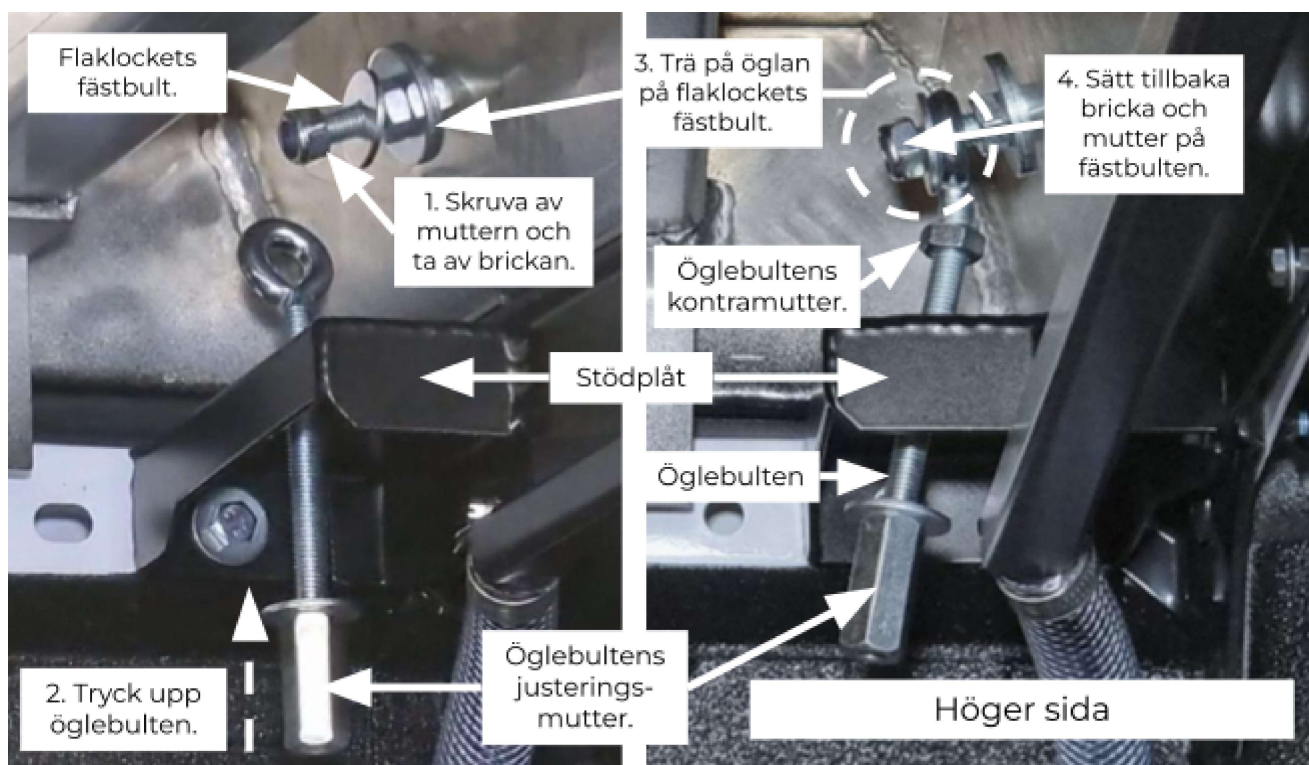
# ALMECO

## 5.2 Fäst öglebultarna vid flaklockets fästbultar.

🎥 Film för momentet finns här: [www.almeco.se/ml/#filmer](http://www.almeco.se/ml/#filmer)

Nu ska flaklockets fästbultar monteras ihop med öglebultarna. Öglebultarna monterades i avsnitt 4.3 och sitter i stödplåtarna med ögla uppåt, kontramuttern ovanför stödplåten, och justeringsmuttern under stödplåten.

Lockets läge i detta moment, bild höger sida.



1. På flaklockets fästbult: skruva loss muttern och ta bort den yttersta brickan.
2. På öglebulten: se till att justeringsmuttern är nästan helt utskruvad. Tryck upp öglebulten så att ögla går att trä på fästbulten.
3. Trä på öglebultens ögla på flaklockets fästbult. Ögla på öglebulten ska vara vinklad inåt för att linjera med de vinklande fästbultarna.
4. På flaklockets fästbult: sätt tillbaka brickan och skruva på muttern igen. Muttern har gänglåsning så dra med fingrarna tills det tar emot.
5. På öglebulten: skruva på justeringsmuttern (uppåt) och dra åt med fingrarna.

Obs igen: dra ännu inte åt någon av ovan komponenter då flaklocket först ska fällas ned och justeras till sitt rätta läge.

# ALMECO

## 5.3 Fällning av flaklocket

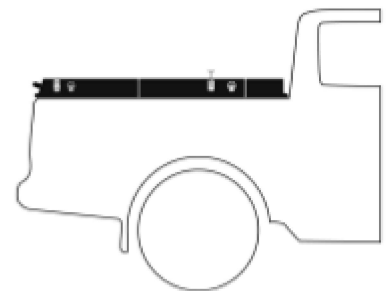
🎥 Film för momentet finns här: [www.almeco.se/ml/#filmer](http://www.almeco.se/ml/#filmer)

Dra ur låssprintarna ur gasfjäderören och ta bort gasdämparna genom att gånga ur dessa i kolvstångsändan.



En person med pannlampa lägger sig på flaket **innan locket fälls ned**. Justering underifrån kräver två nycklar storlek 13 varav en är en U-nyckel och dito nycklar av storlek 17.

Fäll varsamt ned flaklocket mot stödplåtarna och flaket till stängt läge. Obs: det kan krävas att lockets läge justeras i sidled under själva fällningen för att inte ta emot kanterna.



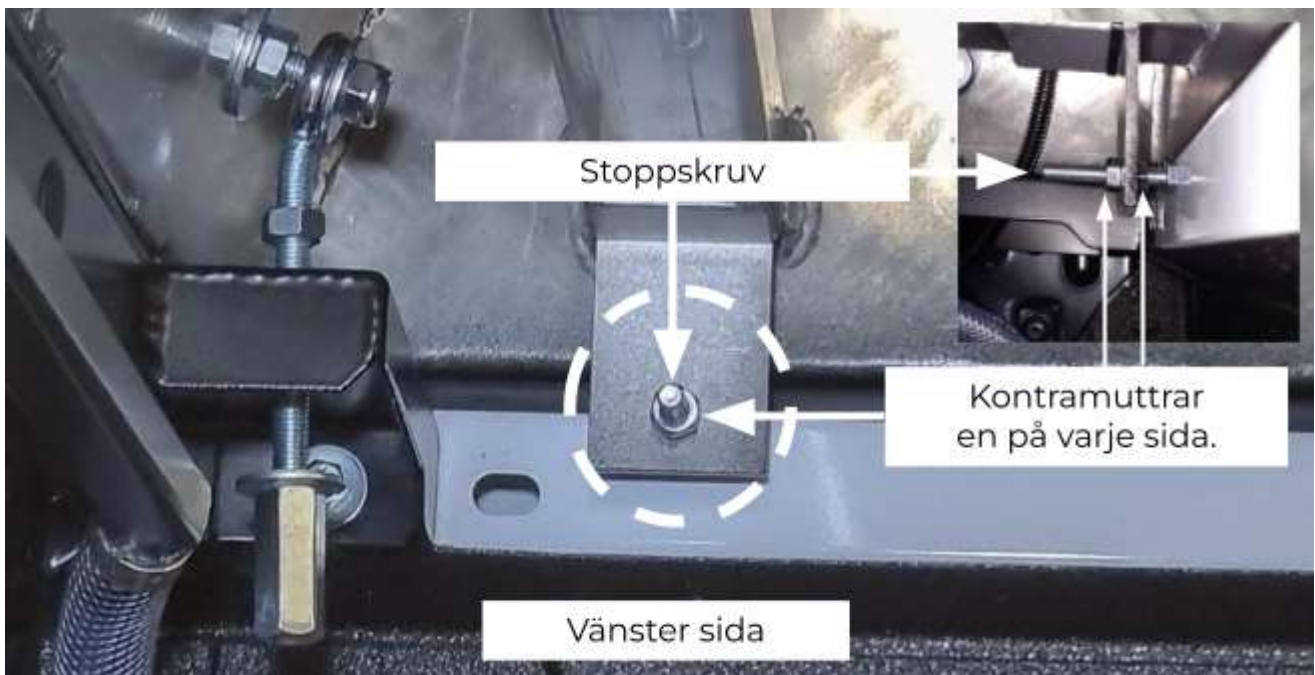


# ALMECO

Flaklocket ska befinna sig i läge, bild ovan och höger.

Justera lockets läge bak och kontrollera att det ligger rakt och centrerat. Detta görs med fördel genom att skruva in eller ut stoppskruvarna. **OBS! Kontrollera att framdelen av locket inte ligger an mot hytten.**

## 5.4 Dra åt flaklockets stoppskruvar



Stoppsskruvarna sitter på undersidan av flaklocket mot framstammen justeras så att flaklocket inte kan röra sig framåt. På flaket under locket:

1. Skruva ut stoppskruven så den ligger an mot framstammen.
2. Dra åt båda kontramuttrarna på stoppskruven.
3. Gör samma moment på höger stoppskruv.

## 5.5 Kontrollera flaklockets läge

1. Kontrollera att flaklocket ligger centrerat på flaket så att sidorna på locket sticker ut lika mycket på höger och vänster sida.
2. Kontrollera att framdelen av flaklocket inte ligger an mot hytten.
3. Kontrollera att den nedåtvikta kanten på bakdelen av flaklocket inte ligger emot kantskonings utsida. Det ska vara en glipa på ca 5 mm.



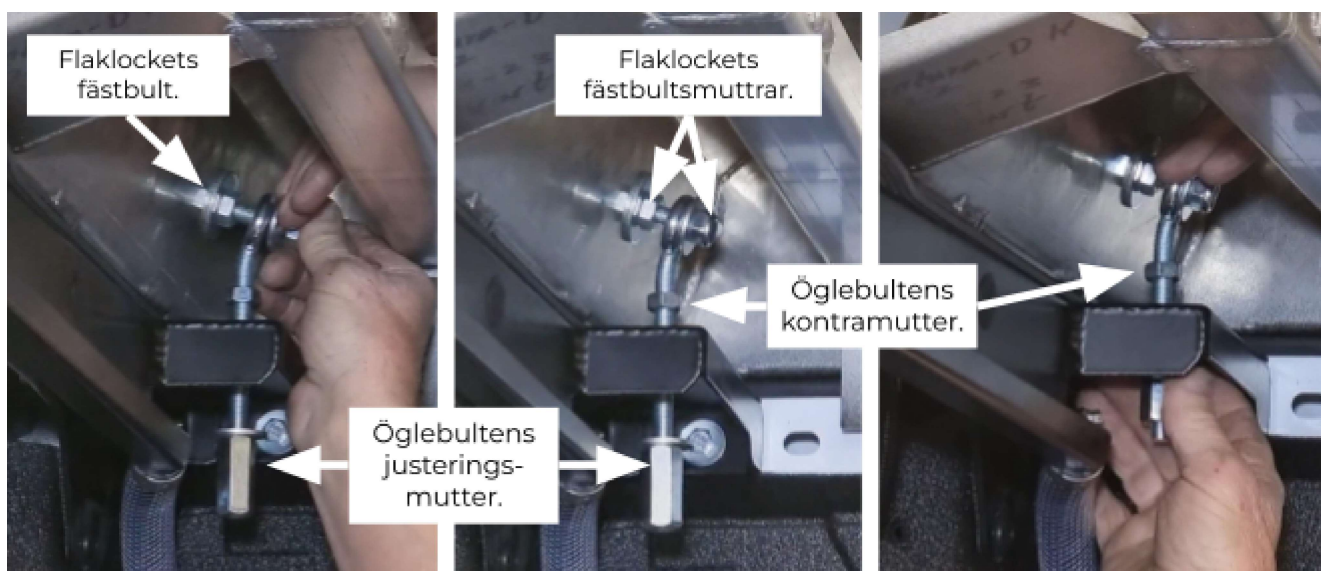
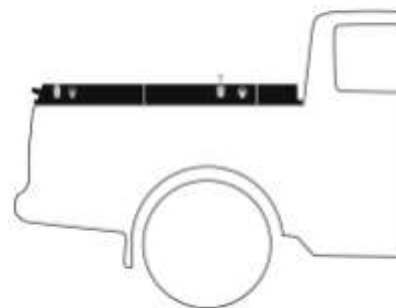


# ALMECO

4. Kontrollera genom att öppna och stänga locket med handtaget att låsmekanism fungerar.

## 5.6 Dra fast flaklocket

1. Locket ska befinna sig i läge bild höger.
2. Dra med nyckel 17 åt fästbultarnas muttrar så pass mycket att båda öglebultarna är i vertikalt läge när locket ligger korrekt centerat.
3. Dra öglebultens justeringsmutter så öglebulten drar nedåt och fixerar flaklocket läge. Locket ska vara så hårt åtskruvat att det inte går att rubba för hand om man trycker på bakdelen.
4. Dra fast och lås sist med öglebultarnas kontramuttrar ovanför stödplåten.



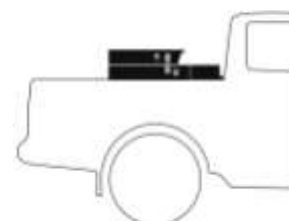
OBS! Det kan vara svårt att få locket helt tätt. Testa med vatten när öglebultarna är åtdragna!

## 5.7. Montering av midjelåsets hakar

🎥 Film för momentet finns här: [www.almeco.se/ml/#filmer](http://www.almeco.se/ml/#filmer)

Vik upp bakdelen över mellandelen. Under monteringen av midjelåsen ska flaklocket vara i läge enligt bild höger.

Obs: två personer krävs för montering av hakarna. En person trycker ned flaklocket mot stödplåtarna och en person monterar hakarna.



# ALMECO

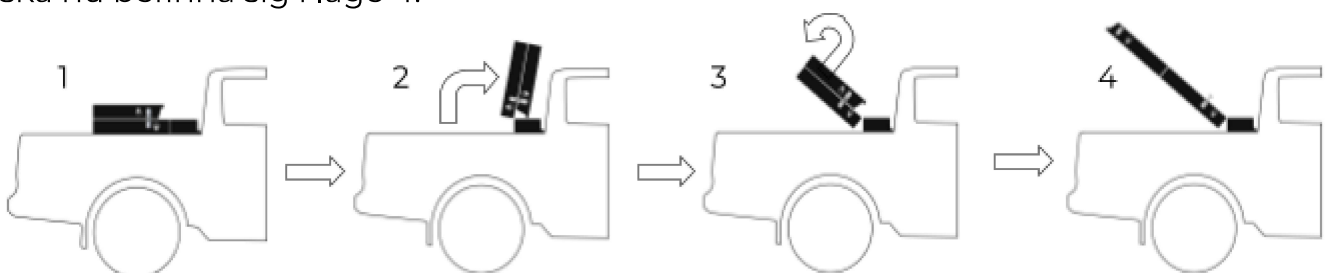


Ändra inte inställningen för excenterlåset midjelåset som håller ihop mellandel och bakdel (genom att skruva) under monteringen. Detta för att man ska slippa justera reglarna när man skiftar läge på locket.

Öppna regeln ungefär 30° och märk ut var hakarna ska sitta. Se till att haken inte sitter så att den slår i locket när det stängs. Skruva fast hakarna med en självborrande skruv, men lämna lite spel så att haken kan röra sig. Spänn fast excenterregeln över haken så att den hamnar i rätt vinkel och märk ut det andra hålet och skruva fast.

## 5.8 Inkoppling av centrallåset

Fäll upp flaklocket till sitt främsta läge (2). Sätt tillbaka gasdämparna i gasfjäderören och gänga dem i kolvstångsändarna. Sätt tillbaka låssprintarna i gasfjäderören. Fäll tillbaka flaklockets bakre halva (3) och lås midjelåsen. Flaklocket ska nu befinna sig i läge 4.



Adress: Forkarby Gård  
755 93 Uppsala

[www.almeco.se](http://www.almeco.se)  
[info@almeco.se](mailto:info@almeco.se)

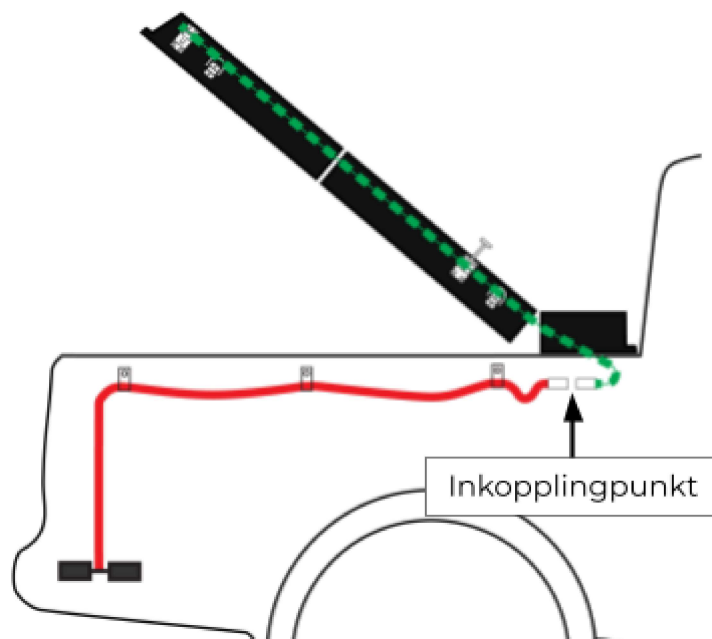
Telefon: 018-33 40 55  
Version 1.0.2

# ALMECO

Film för momentet finns här: [www.almeco.se/ml/#filmer](http://www.almeco.se/ml/#filmer)

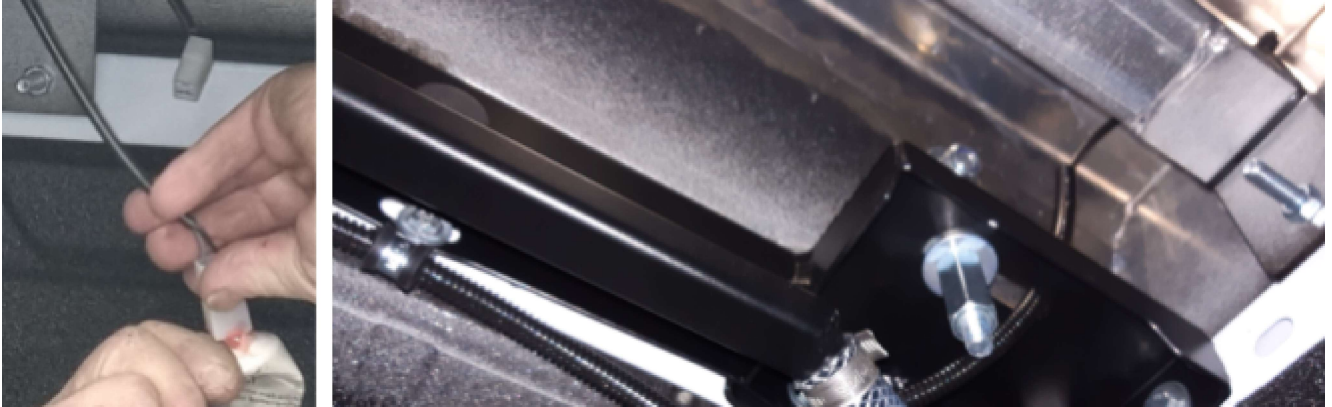
Den medföljande centrallåskabeln kopplades in till bilens centrallåssystem i sektion 3.2, fästes på undersidan av vänster stödplåt och drogs fram till flakets främre vänstra hörn i sektion 4.3.

Den framdragna centrallåskabeln som kommer från bilen (röd heldragen) ska vid inkopplingspunkten (se bild höger) kopplas ihop med flaklockets förinstallerade centrallåskabel (grön streckad, går till flaklockets låsmekanism) genom att sätta medföljande kabelskor och kopplingshus på kabeländan som kommer från bilen (röd).





# ALMECO



Smörj med polfett och sätt ihop ändarna. Fäst kablaget med kabelband eller liknande uppe i dämparfästet.



Testa centrallåset med bilens nyckel. Om bilen och locket inte är synkade så öppna locket och polvänd kablarna vid centrallåset.

**Viktigt att tänka på:** Bilen har som original en funktion "återlåsning" vilket innebär att om bilen är låst och man låser upp med fjärran men ingen bildörr öppnas, då låser bilen själv efter en stund, oftast mellan 20-30 sek. Har man då bara öppnat locket (och inte öppnat någon bildörr) så känner inte bilen av det och då låses alla dörrar och locket automatiskt igen. Detta är oftast inte något problem då det endast förekommer när man låser upp för att komma åt något på flaket, men viktigt att känna till så att man inte lägger in nyckeln där.

Lossa på nycklarna som hänger på spanjolettstången och fäst i bilens nyckel. Dessa nycklar går till nödöppnaren på locket om centrallåset av någon anledning krånglar.

## 6. Justering av låsmekanismens spanjolettstänger

Vrid upp flaklockets handtag till öppnat läge och tryck ned locket mot flaket. Vrid handtaget och prova så att locket går att stänga och låsa med handtaget.

Flaklocket ska spänna ganska mycket. Det underlättar att använda kroppsvikten för att få ned det ordentligt. Om flaklocket får vara stängt någon timme så komprimeras listen så att det inte blir lika spänt.



Låsmekanismen består av handtaget som åt båda sidor skjuter ut två spanjolettstänger in i låsklossarna som sitter längst bak på båda stödplåtar.

Känns låset för trögt eller löst så öppna locket och justera genom att bända en eller båda spanjoletter i ändarna med lämpligt verktyg, till exempel med en stor skiftnyckel eller ett rör (se bild ovan).

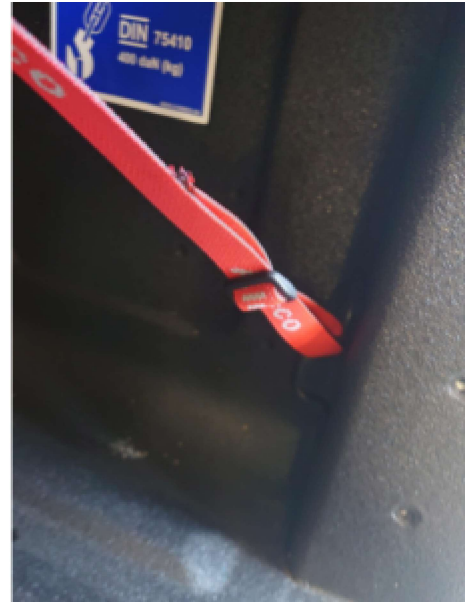
**OBS! När locket är stängt ska flakets baklucka inte gå att öppna.**



# ALMECO

## 7. Montering av fångrem

Fångremmen fästs upptill med haken på spanjoletten. Nedtill dras remmen genom en lastögla och låses med remspänne samt dras åt så att den sitter något spänt. Prova att rycka i remmen för att säkerställa att den sitter fast ordentligt.



**Fångremmen måste användas om garantin ska gälla!**

Gör en funktionskontroll av alla lägen.



## 8. Sammanfattning

- Skruva ut angiven originalskruv.
- Fäst stödplåtarna med medföljande skruv (fram först).
- Dra elkabel för centrallås genom flaket.
- Borra dräneringshål i flaket.
- Montera vattenavrinning slang.
- Täta med butylband i hörnet i framstam mellan lock och flak.
- Täta mellan stödplåtarna och flak med butylband.
- Ställ på locket i hopfällt läge, fäst och gänga ur gasfjädrarna.
- Fäll ned locket och justera.
- Skruva ut stoppskruvarna mot framstammen.
- Dra fast öglebultarna som sitter i stödplåtarna och i locket.
- Kontrollera att locket fortfarande ligger bra och dra fast det sista.
- Koppla in kabeln till c-låset i bilen.
- Skruva fast hakar för midjelås.
- Montera fångrem.
- Gör en funktionskontroll av alla lägen.
- OBS! När locket fälls upp så ska T-spärren sitta i!

## 9. Packinstruktion VW Aventura 2023

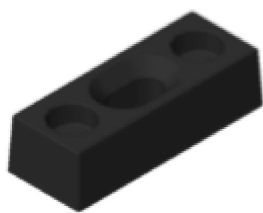
Benämning	Ändamål	Innehåll
Stödplåtar	Monteras på höger och vänster sida av flaket. Har i fram fästen för öglebultarna. I bak låsklackar för flaklockets låsfunktion.	2 st Stödplåtar
	Montering stödplåtar till flaket.	4 st M8x30 skruv
	Montering stödplåtar till flaket.	4 st M8x20-25 bricka
	Montering stödplåtar till flaket.	10 st M6x25 skruv
	Montering stödplåtar till flaket.	10 st M6x20 bricka
	Montering stödplåtar till flaket.	10 st M6 kragmutter
	Pluggning av monteringshål i stödplåtar	6 st Plastplugg för Ø20mm hål
Öglebult	Montering flaklocket till flaket	2 st Öglebult M10.
		2 st M10 mutter.
		2 st M10 skarvmutter.
		4 st M10x30 brickor.
Fångrem	Säkrar Almecolocket vid hård vind	1 st rem, 1 st remspänne.
Butylband	Tätning	2 st längd 700mm, dimension band 3x9 mm.
Låshakar	Spänna fast midjelåsen (Almecolockets insida) till flaket.	2 st Låshakar "små" (Höger / Vänster)
		4 st Självborrande skruv, små
Slangar vattenavledning	Leder vatten från främre ände av skyddsplåt genom flakväggen och ut.	2 st Slang 18mm inv. 440mm
		2 st Slangklämmor
Centrallåsinkoppling	Inkoppling av lock till bilens centrallås	Kabel med kontakt

# ALMECO

	Skyddar kabel centrallås från bilens undersida upp till flaklockets låsmekanism.	Skyddsslang
	Fäster centrallåskabeln i flaket	3 st Klämfästen
		2 st kabelskor
		1 st kopplingshus



Låshakar



Låsklackar



Stödplåtar



## 10. Verktygslista

- Skruvdragare
- Stjärnbits
- Borr - Ø5mm
- Hylsa - 13
- Hylsa - 10
- Torx – 30
- Ringnyckel / blocknyckel - 17, 2st
- Ringnyckel / blocknyckel - 13, 2st
- Ringnyckel / blocknyckel - 10, 1st
- Hålsåg Ø25-30mm
- Kniv/avbitartång
- Kabelskotång
- Kabelskalare