

# ALMECO



## Monteringsanvisning ALMECO-LOCKET

### KGM Musso EV 2025-



# ALMECO

## SVETS OCH KAROSS AB

Forkarby gård 755 93 UPPSALA  
Tel: 018-334055

[info@almeco.se](mailto:info@almeco.se)  
[www.almeco.se](http://www.almeco.se)

Adress: Forkarby gård  
755 93 Uppsala

[www.almeco.se](http://www.almeco.se)  
[info@almeco.se](mailto:info@almeco.se)

Telefon: 018-33 40 55  
ver 1.0.0

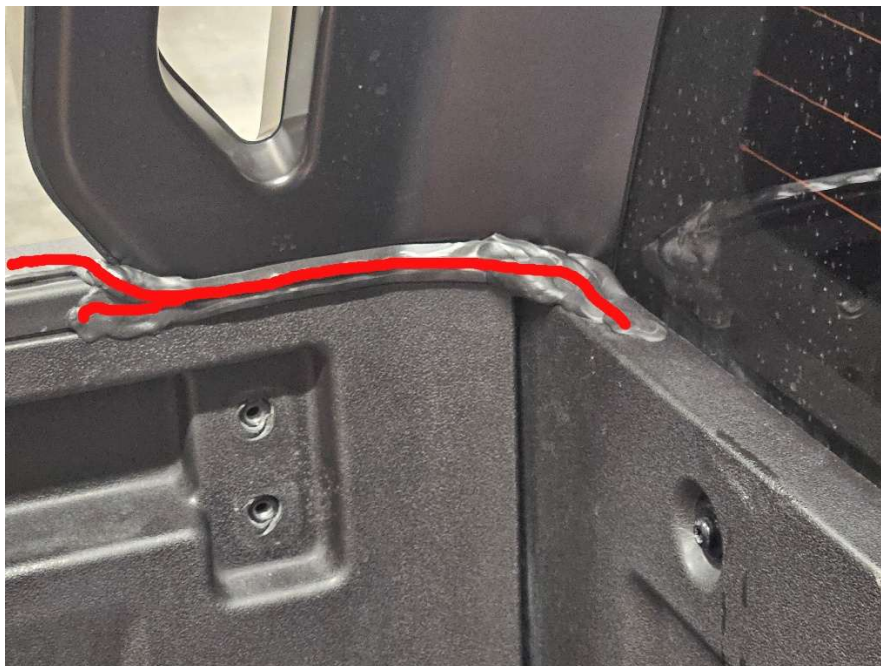
## Sammanfattning

- *Täta fram med butylband*
- *Montera konsoler och öglebult*
- *Ställ på locket i ihopfällt läge, fäst öglebultarna som sitter i konsolerna i locket och gänga ur gasfjädrarna*
- *Fäll ned locket och justera*
- *Skruva ut stoppskruvarana mot framstammen*
- *Dra fast öglebultarna som sitter i konsolerna i locket*
- *Kontrollera att locket fortfarande ligger bra och dra fast det så att det ligger stumt mot flaket*
- *Täta mellan flak och lock i fram*
- *Nita fast hakar för midjelås*
- *Skruva fast plåten med låsklossarna med M80x50 skruv (helgängad)*
- *Smörj låsstänger och list fram*
- *Montera fångrem*
- *Gör en funktionskontroll av alla lägen*

**Kontrollera eventuella transportskador.**

## **1. Montering av konsoler**

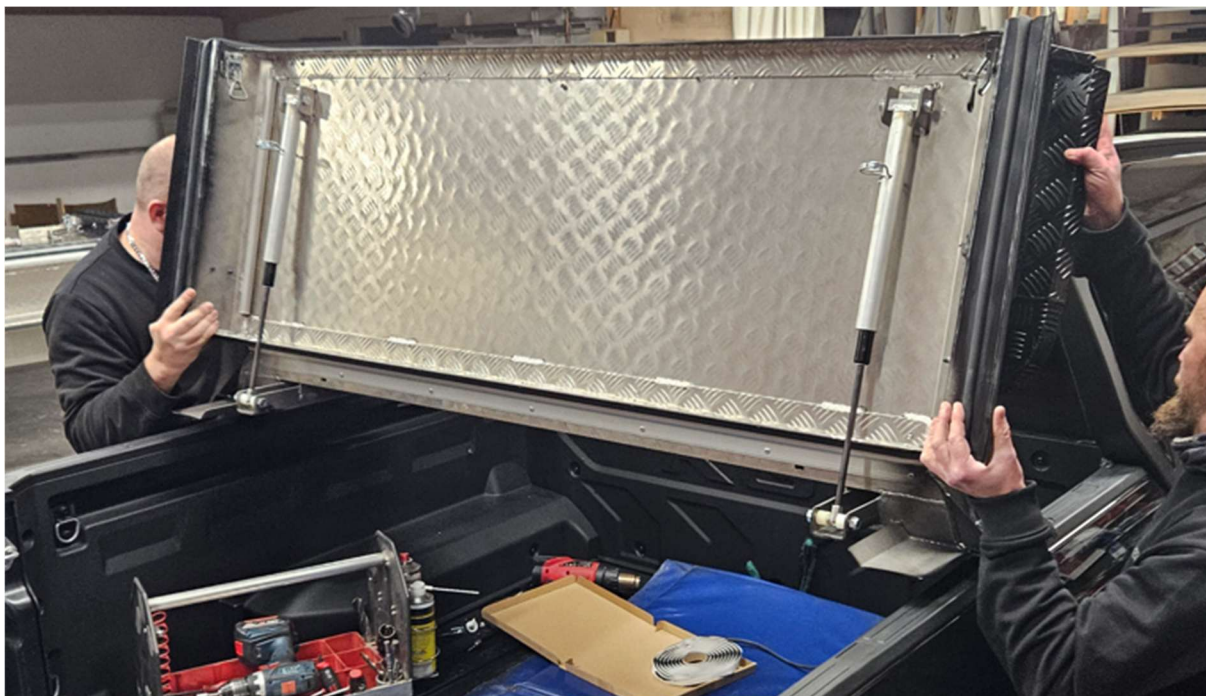
Skruva loss lastöglorna i fram på flaket och täta i fram på flaket med butylband enligt bilder nedan



Skruva fast konsolerna tillsammans med lastöglorna med M80x50 (2st) och M6x70 (1st) skruv enligt bild nedan.



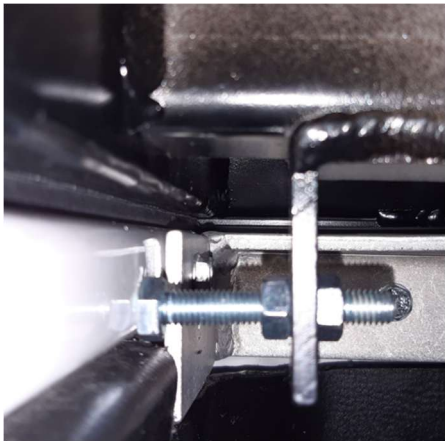
## 2. Montering av lock



Locket ställs på och skjuts mot framstam hopfäld enligt bild. **OBS! Det ska vara ett mellanrum mellan lock och hytt.** Fäst ögleskruv med låsmutter och bricka i bulten som sticker ut från locket på båda sidor.

Dra åt muttern så att den låser och skruva fast locket löst så att det inte kan tippa men fortfarande går att justera i sidled.

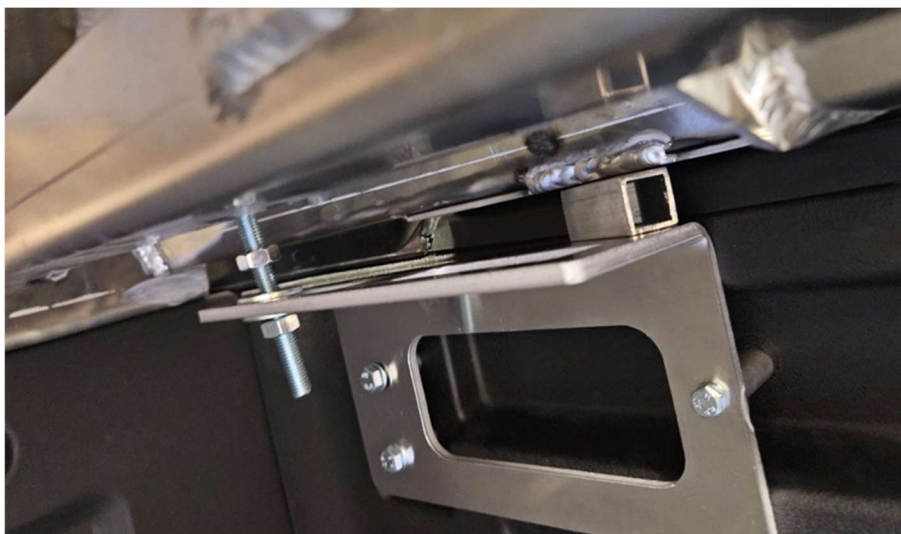
Dra ur låsfjädrarna och ta bort gasdämparna genom att gånga ur dom i kolvstångsändan och fäll ned locket. Justera locket i bak mot kanterna och baklucka och kontrollera att det ligger rakt och centrerat genom att känna efter med fingerspetsarna längs sidorna och runt hörnen samt baklucka. **OBS!** *Kontrollera att framdelen inte ligger mot hytten!*



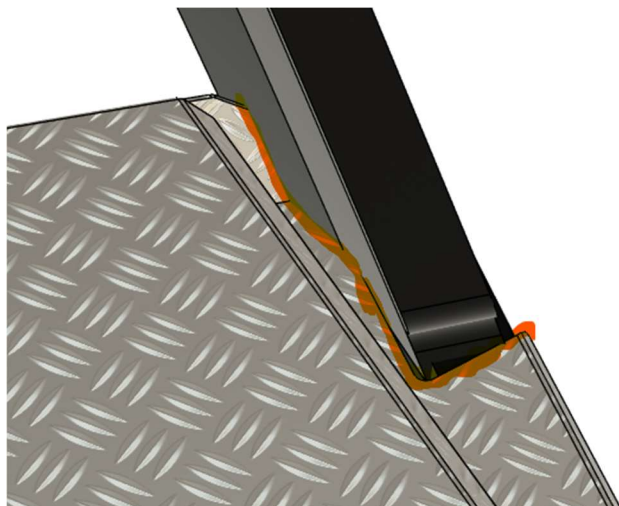
Öppna bakluckan och kryp in under locket. Skruva ut stoppskruvarna så att de ligger an mot konsolen, dra åt muttern närmast framstammen och sedan kontramuttern.

Kontrollera igen hur locket ligger mot kanter och bakläm och justera vid behov. Dra sedan åt muttrarna i konsolerna så pass hårt så att framdelen ligger **stunt** mot flak/konsol. Justera vid behov konsolens höjd genom att lätta på ett par skruvar och vrida tills locket har kontakt med fyrkantsröret utan att stå snett.

Den skall sitta så stunt att när locket är öppet i normalt läge och man stänger locket, så skall inte framdelen röra sig, mer än eventuellt gunga lite. **OBS!** *gasdämparna är som starkast i öppet läge!* Lås sedan med kontramuttern ovanför konsolen.

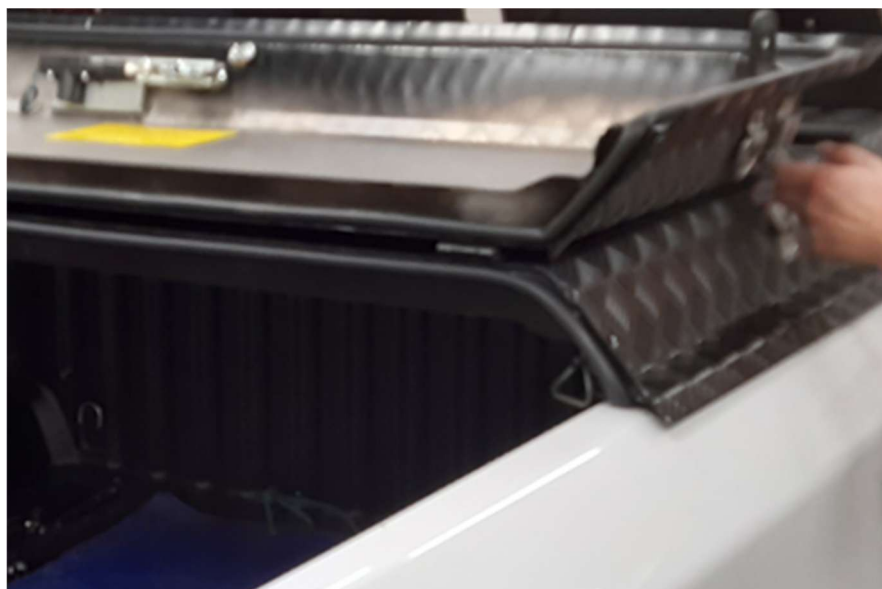


Täta mellan båge och lock med butylband tills vatten inte kan röra sig till flakets framstam. Kontrollera genom att lysa med en ficklampa i springan (stäng locket och lys från utsidan) för att se till att det är tätt. Testa med att hälla på vatten och se att inget läcker in.



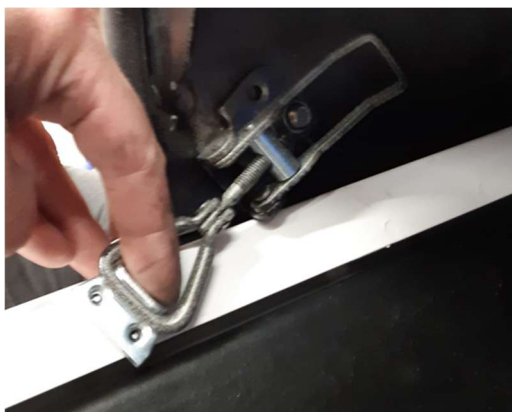
### 3. Montering av midjelås.

Vik upp bakkdelen över mellandelen enligt bild.



Tryck ned locket mot flakkanten (till exempel genom att sitta på det) när ni monterar hakarna.

**OBS! Ändra inte inställningen för midjelåset som håller ihop mellandel och bakdel.** Öppna regeln ungefär 30°-40° (se bild) och märk ut var hakarna ska sitta. Borra ur hål i plasten och nita fast haken med splitnit.



Montera tillbaka dämparna i uppfällt läge. Fäll ut locket helt.

#### 4. Montering av låsfäste för spanjolett.

Skruva loss lastögla i bak och plocka ihop den tillsammans med plåt med låskloss. Trä på distanserna (20mm) på skruvarna om plåten inte har fastsvetsade distanser. Skruva fast plåt med lastögla enligt bild nedan.



Smörj spanjolettändarna och låsklossarna. Passa samtidigt på att smörja listen vid delningen mellan fram- och mellandel där den glider mot avrinningsplåten.

Prova att locket går bra att stänga. Det ska spänna utan att glappa, det underlättar att använda kroppsvikten för att få ned det ordentligt. Om det får sitta stängt någon timme så komprimeras listen så att det inte blir lika spänt.

Om det är för kärvt eller för löst så justera genom att bända en eller båda spanjoletter i ändarna med lämpligt verktyg, till exempel med en blocknyckel.  
**OBS! När locket är stängt så ska flakets bakläm inte gå att öppna.**

## 5. Montering av fångrem.

Fångremmen fästes upptill med haken på spanjoletten. Nedtill dras remmen runt lastögla och låses med remspänne samt dras åt så att den sitter något spänt. Prova att rycka i remmen för att säkerställa att den sitter fast ordentligt. Skär bort överflödigt längd och värm snittytan med tändare eller liknande för att förhindra att remmen frasar sig.

Fångremmen måste användas om garantin ska gälla.

Gör en funktionskontroll av alla lägen.



## Packinstruktion KGM Musso EV 2025-

- För lockmontering:**
- ☐ **2st Musso EV konsol**
    - Öglebult 2st*
    - M10 mutter 4st*
    - 4st M8x50*
    - 2st M60x70*
    - 2st M6 bricka*
  
  - ☐ **Fångrem**
    - Rem*
    - Remspänne*
  
  - ☐ **2st Låsklackar med plåt**
    - 4st M8x50 helgängade*
    - 4st Gängpressande M6x16mm*
  
  - ☐ **2st Låshakar ”små”**
    - 4st Splitnit*
  
  - ☐ **Butylband 300g**
    - (1/2 Würth kartong)*

**Låshakar**



**Låsklackar (Musso EV)**



**Konsol (Musso EV)**

